

# VETERINÀRIA



## Situació del projecte per recuperar la població de conills silvestres a Mallorca

**Seguretat alimentària: l'oli de palma, un controvertit debat d'actualitat**

El Col·legi celebra la seva primera assemblea general ordinària a la nova seu

S'inicia un cicle de xerrades sobre les darreres novetats de la malaltia mitral en cans

vsf # els nostres centres # assessoria # H<sup>a</sup> de la Veterinària # jubilats # avepa # art al COVIB # cas clínic

# NO TE PREOCUPES POR NADA TE LO ASEGURAMOS TODO



Incendios



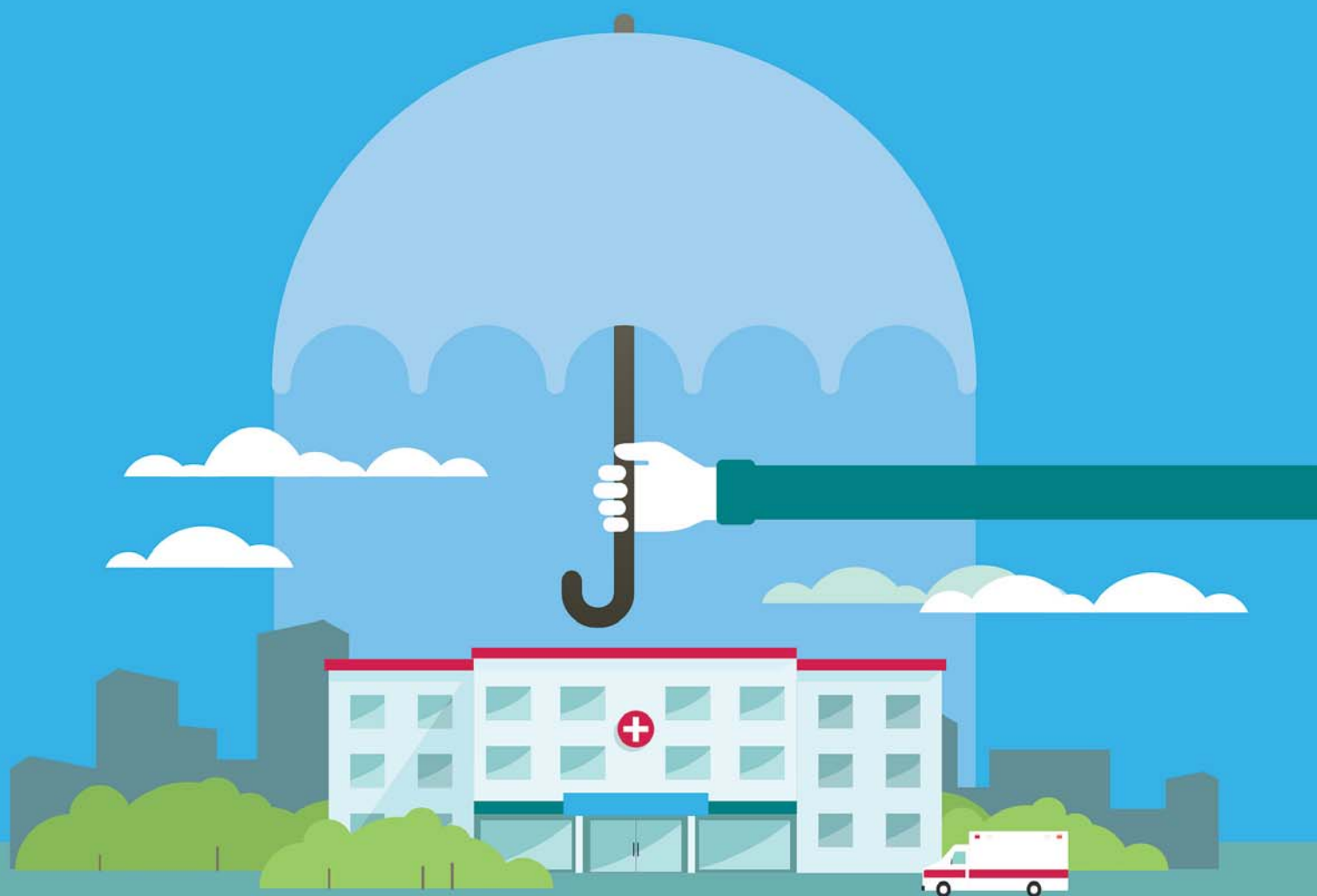
Daños por agua



Robos



Avería maquinaria



 [abr-seguros.com](http://abr-seguros.com)  
 / ABRSegurosBaleares  
 ABR\_seguros

Uniteco Profesional es una correduría de Seguros inscrita en el Registro de la Dirección General de Seguros con el Número J-664. Tiene concertado Seguro de Responsabilidad Civil, previsto en el artículo 27.1 e) de la Ley 26/2006 de 17 de Julio de Mediación de Seguros y Reaseguros Privados. Registro Mercantil de Madrid. Libro de Sociedades Hoja Nº 14.986-2, folio 142, tomo 10.111. Sección 4ª, C.I.F. B-79325395. Aviso Legal, Política de Privacidad y Tratamiento de Datos de Carácter Personal en: [www.unitecoprofesional.es/aviso-legal-uniteco-profesional](http://www.unitecoprofesional.es/aviso-legal-uniteco-profesional). ABR, CORREDURÍA DE SEGUROS SL, está inscrita en el Registro Especial Administrativo de la Dirección General de Seguros y Fondos de Pensiones del Govern Balear con el número IB-S014-MA y tiene concertado el seguro de responsabilidad civil establecido en el artículo 27.1 e) de la Ley 26/2006 de 17 de julio de Mediación de Seguros y Reaseguros Privados. Registro Mercantil de Palma de Mallorca, Libro de Sociedades, Hoja nº PM-32642, Folio 33, Tomo 1666, Sección 8ª CIF B 07940984



# editorial

# sumari

## Sumar

En ocasions, després d'un camí llarg i tortuós, en arribar al final, al lloc desitjat, una persona pensa que tot l'esforç previ ha merescut la pena. Invertir temps que gairebé no es té en estudiar, en matricular-se a cursos, en investigar, en fer més hores... tindrà la seva recompensa. I segurament sigui així; segurament és així. Però no és menys cert que de vegades, des de la meta, se té la percepció contrària: Tant aldarull per això?

El Col·legi té ara nova seu social que de moment és 'únicament' nova seu. Té una seu que són quatre parets, un conjunt de mobles distribuïts en vàries estades i un grapat de llibres i papers encara emmagatzemats dins caixes de cartró. Té una seu en la qual hi treballen espaiosament cinc persones, que duen el dia a dia de l'activitat col·legial. Té una seu en la que la junta de govern s'hi pot reunir per tractar els temes d'actualitat del col·lectiu veterinari balear i abordar aquelles qüestions que han de permetre guiar les passes de la institució. Té una seu en la qual s'hi poden dur a terme activitats formatives pròpies, encara que sigui encara sense l'equip de so i imatge definitiu, que està en procés. Té una seu amb dues aules de formació que podrà llogar per a la altres entitats o particulars. Té una seu a disposició de tots els col·legiats i col·legiades. I serà aquest moment, quan els col·legiats i col·legiades disposin d'ella, quan la nova seu se convertirà a la fi en seu social, en el lloc de trobada que tots desitjarem i que tots, amb la vostra paciència, mereixem.

Però perquè això succeeixi manca temps i, sobretot, feina. Feina per part de la gent que conforma la junta i pren les decisions que considera més adients per al col·lectiu en cada moment. Una gent que continuarà la línia d'actuació marcada a l'espera de que se sumin voluntats i propostes o crítiques constructives que contribueixin a millorar la tasca del dia a dia pel bé de la professió. Que és allò que tots desitjarem.

- **Avepa:** Formació continuada · actualitat **4**
- **Seguretat Alimentària:** Oli de palma, un debat d'actualitat **5**
- **Veterinaris sense fronteres** **6**
- **Perfil Col·legial:** Amanda Figuerola Olías **7**
- **Portada:** Projecte de recuperació de la població de conills **8**
- **Actualitat:** Assemblea general ordinària del COVIB **12**
- **Actualitat:** Curs medicina felina · Xerrada malaltia mitral **14**
- **H<sup>o</sup> de la Veterinària:** Reial Escola de la Veterinària de Madrid **15**
- **Art al COVIB** **16**
- **Cas d'ínic:** Presentació · Col·legi **17**
- **Els nostres centres veterinaris:** Centre Veterinari Muntanya **18**
- **Col·lectiu de Veterinaris Jubilats** **20**
- **Assessoria Jurídica:** Bufet Antonio Font **21**
- **Cas d'ínic:** Resolució **22**

## El dolor en moixos: Seminari de medicina felina



El 4 de març va tenir lloc a Mallorca el primer seminari del Programa de Formació Continuada d'Avepa 2017, que versà sobre medicina felina i va ser impartit per Ignacio Redondo, llicenciat i llicenciat en grau, doctor en Veterinària i professor agregat del departament de Medicina i Cirurgia Animal de la Universidad CEU Cardenal

Herrera. El ponent rebutjà antigues creences clíniques com que els moixos no tenen dolor articular perquè no coixegen i mostrà noves tècniques per realitzar anestèsia locoregional. Parlà també d'infradiagnòstics del dolor i de la necessitat de reconèixer-lo, així com també del tractament del dolor crònic en medicina felina.

## Delia Saleno, nova presidenta de CEVE

La col·legiada Delia Saleno, presidenta d'EM-VETIB, ha estat nomenada presidenta de la Confederació Empresarial Veterinària Espanyola (CEVE), en el transcurs de l'Assemblea General de l'organització, a finals de març. Els empresaris veterinaris han demanat la creació d'un registre i un reglament de centres d'atenció sanitària veterinària, i treballen en la negociació d'un conveni col·lectiu, l'elaboració d'un manual de responsabilitat corporativa i l'entrada com a membres a l'Agència Espanyola de Normalització.

### Presentada a Mallorca la nova vacuna contra la leishmània

El passat 2 de febrer es presentà a Palma la vacuna recombinant contra la leishmaniosi canina. El laboratori responsable explicà que es tracta d'una vacuna resultat de més de 20 anys d'investigació i que s'ha construït "a partir de la unió de cinc fragments de quatre proteïnes del paràsit *L. infantum* amb capacitat antigènica".

# El Congrés dels Diputats diu no a l'amputació de la cua per estètica

**Espanya ratifica així, 30 anys més tard, el conveni europeu sobre protecció d'animals de companyia que prohibeix aquest tipus d'operacions quirúrgiques**

El Congrés dels Diputats prohibí el passat 16 de març l'amputació de les cues de cans per raons merament estètiques o d'una presumpta major eficàcia per caçar; ratificant, això sí, amb tres dècades de retard, el conveni europeu sobre protecció d'animals de companyia de 1987, que prohibeix les operacions quirúrgiques a mascotes amb l'objecte de "modificar l'aparença d'un animal de companyia o aconseguir-ne altres fins no curatius". La norma recent aprovada no permet tampoc fer talls a les orelles, la secció de les cordes vocals, ni l'extirpació d'ungles i dents.

El conveni aprovat contempla les intervencions quirúrgiques en

algunes excepcions. Per exemple, que un veterinari consideri necessàries les intervencions "no curatives, per raons de medicina veterinària, o bé en benefici d'un animal determinat". També per impedir la reproducció. En aquests supòsits, sempre s'efectuaran amb anestèsia per evitar "dolors intensos" a l'animal per un veterinari o sota la seva supervisió. Les intervencions que no requereixin anestèsia podran ser efectuades per una persona competent, d'acord amb la legislació nacional. A falta d'una llei marc estatal, en set comunitats autònomes ja estava vetada la secció de cues de cans: Andalusia, Aragó, Catalunya, Comunitat Valenciana, Madrid, Múrcia i Navarra.

## Aceite de palma, un debate de actualidad

Mucho se ha venido hablando recientemente acerca del uso que hace la industria alimentaria del aceite de palma para la fabricación de multitud de alimentos tales como margarinas, helados, bollería, pastelería, galletas y productos de confitería, lo que ha causado controversia y confusión. Por ello, con este breve artículo, intentaremos aclarar un poco el asunto.

El aceite de palma es una grasa vegetal que se obtiene del fruto de la palma africana (*Elaeis guineensis*), que se cultiva en muchos países en latitudes del entorno del ecuador. Contiene una alta proporción de ácidos grasos saturados, lo que lo hace inusual ya que la mayoría de los aceites vegetales no los contienen en tan altos niveles.

Aquí ya surge la primera preocupación, dado que una alta ingesta de grasas saturadas en la dieta se relaciona con la aparición de enfermedades cardiovasculares. Aunque se debe tener en cuenta que hay muchos otros ingredientes que aportan más grasas saturadas que el aceite de palma en el contexto de una dieta total.

Otro de los problemas con los que se relaciona el aceite de palma es por la presencia de contaminantes químicos, posibles carcinógenos (3-monocloropropanodiol, y esteres glicídlicos), que puede llevar cuando es sometido a un refinado a temperaturas superiores a 200°C para eliminar sus aromas naturales y poderlo emplear como ingrediente alimentario. Aunque estos contaminantes también pueden aparecer en otros aceites vegetales refinados a estas temperaturas, se ha demostrado que en el caso del aceite de palma aparecen en mayor proporción. Así lo manifiesta la Autoridad Europea de Seguridad Alimentaria (EFSA) en su nuevo informe de 3 de marzo de 2016.

Aparte de las posibles repercusiones para la salud, el aceite de palma también se ve involucrado en una controversia medioambiental, porque el cultivo del árbol del que se origina se ha asociado con deforestación de selva virgen en Malasia e Indonesia, hábitat natural de poblaciones de primates en peligro de extinción, entre los que se encuentran los orangutanes.

La industria alimentaria defiende su uso basándose en que el aceite de palma es usado en la alimentación desde hace más



de 10.000 años en buena parte del mundo, como en el sudeste asiático, África y Brasil, y porque con un refinado del aceite a través de un proceso en el que no se utilicen altas temperaturas se minimiza la producción de contaminantes químicos. Y en cuanto al problema medioambiental las principales cadenas alimentarias argumentan que adquieren aceite de palma originario de plantaciones certificadas por la Mesa redonda del aceite de palma sostenible (siglas en inglés RSPO), que es un organismo que establece criterios y sistemas de auditoría para garantizar que la producción respete los derechos laborales y de las comunidades indígenas, que no se ocupen nuevas zonas de elevado valor medioambiental y que no se amenace la biodiversidad.

En lo que se refiere a la normativa alimentaria cabe resaltar que el uso del aceite de palma está permitido, lo que no exime a las empresas que lo producen a que usen sistemas de refinado tales que garanticen la mínima presencia de contaminantes. Por otra parte obliga a que en el etiquetado de los alimentos en los cuales se han utilizado como ingredientes grasas y aceites vegetales, se especifique la variedad utilizada (palma, coco, soja,

etc...), por lo que los consumidores pueden saber al adquirir un producto cuál se ha usado.

La nueva opinión científica emitida por EFSA en 2016 pone de manifiesto la necesidad de seguir trabajando para conseguir la disminución de la exposición a través de la dieta de la población a los contaminantes producidos en el refinado de las grasas y aceites vegetales. En este momento, se están debatiendo en el marco de la Comisión Europea niveles máximos de la suma de 3-monocloropropanodiol y esteres glicídlicos lo más bajos como sean razonablemente posibles, en aras de conseguir un nivel adecuado de protección de la salud.

Aunque algunas asociaciones ecologistas y de consumidores han alertado a la población de los riesgos que conllevan dichos aceites, las recomendaciones que hacen los organismos oficiales vienen a ser las generales encaminadas a que la población tome conciencia de que lo más saludable es una dieta variada en la que no se abuse de los alimentos procesados. Como ya ha comentado algún nutricionista, el problema no está en el aceite de palma en sí, sino en nuestro modelo de alimentación actual.



6

## Aliments contra l'atur

### VSF Justícia alimentària

Dia 19 de setembre de 2010 un diari insular relatava com la propera obertura d'un nou supermercat d'una coneguda cadena multinacional generaria 20 nous llocs de treball a l'illa. Dia 23 d'agost de 2011 passava el mateix amb un altra coneguda cadena, però en aquest cas es xi-frava el nombre de llocs de treball creats entre 35 i 40. No és rar llegir notícies com aquesta que contribueixen a la percepció social d'aquestes grans superfícies (Mercadona, Lidl, Eroski...) com una bona notícia per a l'economia menorquina.

El missatge que es transmet, i que la societat rep, és el d'un doble benefici: es creen llocs de treball i a més la gent tindrà la possibilitat de comprar aliments més barats. Però, és realment així?

Un estudi de l'Institut Nacional d'Estadística de l'any 2013 sobre el conjunt del mercat (no només el sector alimen-

tari) posava de manifest que per un mateix volum de vendes, el comerç minorista genera més llocs de treball. De manera més específica per al sector alimentari, un altre treball, aquest realitzat per la New Economics Foundation a Anglaterra, conclou que un sistema basat en mercats municipals i circuits alimentaris curts genera el doble de llocs de treball que un altre que estigui basat en supermercats, i són diferents no només en nombre, sinó també en la qualitat.

Així, diversos estudis suggereixen que les grans cadenes de supermercats suposen una pèrdua neta de llocs de treball al-

**Una alimentació amb productes frescos de proximitat és més saludable que aquella que es basa en productes processats i envasats.**

**Decidim sobre la nostra salut però també decidim sobre la salut de l'economia i la del nostre entorn.**

hora que descapitalitzen l'economia local com a conseqüència que els beneficis obtinguts no tenen un retorn en l'economia local. Els diners, per entendre'ns, marxen fora de Menorca en el nostre cas. Aquesta descapitalització genera, inevitablement, atur i en darrera instància una pobresa que no s'arriba a compensar amb les donacions més o menys puntuals de les grans cadenes als bancs d'aliments. Es generen llocs de treball, sí. Però a costa de destruir-ne d'altres de millor qualitat.

Pel que fa al preu dels aliments ens trobem amb un fet ben interessant. Segons dades de l'INE, els petits establiments comercials no poden competir en preu pel que fa als productes envasats com efecte de les economies d'escala (grans volums de compra permeten disminuir el cost mig del producte), en canvi sí poden ser competitiu pel que fa als productes frescos quan aprofiten els canals curts de comercialització. Tant en preu com en qualitat.

Tot plegat ens porta als nostres hàbits de consum d'aliments. Comprar aliments locals en petites botigues i mercats de Menorca no és necessàriament més car i millora l'economia local (genera més llocs de treball i els beneficis queden a Menorca). De retruc, una alimentació amb productes frescos de proximitat és més saludable que aquella que es basa en productes processats i envasats. A més aquest tipus de consum manté un món rural viu i també el paisatge que tant ens identifica i que al seu torn genera riquesa a través del turisme.

En aquesta línia una de les propostes que fa VSF Justícia Alimentària en la seva campanya 'Enverina'm' és l'augment dels tipus impositius als aliments processats i a la contra reduir o deixar a zero el dels aliments frescos<sup>1</sup>.

La decisió de quins aliments comprem i on ho fem té efectes més enllà del menú diari. Decidim sobre la nostra salut però també decidim sobre la salut de l'economia i la del nostre entorn.

**\* Article publicat a la revista Sembram Menorca d'Unió de Pagesos (n.º 86).**

1. Per a més informació sobre la campanya podeu visitar el lloc web de la campanya: <https://vsf.org.es/dame-veneno>

## Amanda Figuerola Olías

### Una veterinària en les entranyes del Col·legi

Als 5 anys d'edat Amanda Figuerola (Palma, 1983) ja deia que volia ser metge d'animals. És una de les coses que pot succeir si una creix a una llar en la que els animals hi són molt presents, com n'era el cas. El seu padrí patem fou un pioner en el seu camp i portà en el si de la família Figuerola l'activitat amb animals com a professió. Bartomeu Figuerola (a qui Amanda no va conèixer) va ser tractant de cavalls, obrí la primera carnisseria de cam de cavall de Mallorca i inicià el negoci de calesses a una Palma que començava a veure en el turisme una font de riquesa en una època en què el cavall i la calessa es convertiren en part característica del decorat de Ciutat ("Les calesses del padrí apareixen en un parell de pel·lícules espanyoles dels anys 60 filmades a Mallorca", apunta Amanda com a curiositat). Aquesta intensa activitat amb èquids de Bartomeu passà als fills, que seguiren amb el negoci després de la seva mort, l'any 1974. Un d'ells, Joan, el pare d'Amanda, tingué des de sempre animals per ca seva i, per tant, també veterinaris. "Jo des de ben petita he vist treballar Jorge Cañellas, Sebastià Cruellas, M<sup>a</sup> Antònia Lirola o el pare dels germans Oliver, de Balmes, i tenia clar què era el que volia", assegura Amanda. Aquest desig la va acompanyar durant tota l'època escolar; a Santa Mònica, fins acabar el COU, quan empesa per la seva intenció d'estudiar fora de Mallorca se n'anà cap a Lleó a fer la carrera.

Al final del seu període universitari, l'any 2007, Amanda va prendre una decisió que en aquell moment la carregà de confiança i li ajudaria molt en el futur: anar-se'n d'Erasme a Toulouse, concretament a l'*École de Médecine Vétérinaire de Toulouse*, on primer acabà la carrera i després inicià un postgrau de medicina equina que féu també a Nantes i París i que ha estat el punt sobre el que segurament hauria pivotat la totalitat de la seva activitat professional si el COVIB no s'hi hagués ficat per enmig. Perquè quan Amanda tornà a la Roqueta (qui no hi torna?), per abril de 2009, amb una oferta de feina damunt la taula, acudí a una entrevista amb els aleshores president i secretari de la institució, Ramon Garcia i Jesús Martínez, respectivament, per ocupar un càrrec de tècnic en el Col·legi... i resultà elegida. "Era una bona



oportunitat per mi i a més m'oferien la possibilitat de tenir temps per desenvolupar qualsevol altra activitat professional els horabaixes", recorda ara Amanda, que afegeix bromejant que "el secretari m'imposà un poc durant l'entrevista, però tot era façana".

Animada per son pare, trià aquesta opció i aterrà amb bon peu fent molta feina primer amb el projecte de zoonosis i després arrencant el sistema d'identificació equina de cavalls de cria i rentat, del que n'és responsable. Ben prest se n'adonà que també eren indispensables les tasques d'assessorament a companys i de suport administratiu "i el que fes falta", afegeix, "sempre segons els criteris i indicacions de la junta rectora". Demanada sobre com és la feina dins el Col·legi, una tasca sovint només vista des de fora, Amanda s'esplaià: "Tinc una bona comunicació amb els companys i companyes que formen la Junta, una relació d'igual a igual,

com amb la resta de l'equip administratiu, i estic molt satisfeta i agraïda per aquesta feina, en la que farà vuit anys que hi som, especialment vist el panorama laboral de la professió. Sobretot és gent de gran qualitat humana que és a la junta per vocació i tothom que la conegui mínimament ho sap. Per altra banda, tenir un tracte de tu a tu amb els col·legues és essencial i beneficiós per tots, perquè tu com veterinari, saps quina és la situació fora, i els col·legiats, per la seva banda, tenen una persona a dins per abordar tot allò que no són qüestions purament administratives. També dic que he de tenir molta paciència perquè jo no deixo de ser un suport i la gent en ocasions se desfoga amb mi, a vegades injustament, però assumeixo que és la meua feina i n'estic acostumada. Jo també entenc determinats problemes i situacions i per això intentam millorar". "I en què se pot millorar?", li demanam a Amanda. "Sempre se pot millorar", s'apressa a respondre. "A més, esperam fer-ho ara amb la gestió del nou sistema d'animals de companyia i de productes a través del COVIB, així com en el nou sistema d'identificació equina, del que en breu posarem en marxa les targetes de moviment equines", diu. Finalment, Amanda no vol deixar passar l'oportunitat per presumir d'oferta formativa: "El COVIB ofereix 25 o més cursos per any, abasta tots els camps i duu professionals que són referents en els seus àmbits. És la nostra feina, però crec que, al manco, és digne de ser esmentat".

Però no tot és COVIB, i Amanda troba temps els horabaixes per fer feina clínica de cavalls a la zona de Campos i col·laborar amb dues clíniques de petits de la zona d'Es Migjorn de Mallorca. "M'ajuda a estar al dia, sobretot perquè mai saps què te depararà el futur", explica. Casada el 2016 amb la seva parella, Miquel Barceló, plegats obriren una cafeteria a Portopetro (Santanyí), on ell des de la cuina s'encarrega del dia a dia d'un negoci que enguany comença ja la seva sisena temporada i en el que ella se limita a "donar suport quan fa falta i dinar-hi els diumenges", bromeja. Esportista practicant, es confessa amant de dormir; la música, la platja i viatjar; cosa que de cada vegada assumeix més complicada per falta de temps, un temps que dedica en cos i ànima al COVIB.



8

# Operació retorn?

**El Consell de Mallorca duu a terme un projecte per recuperar la població de conills silvestres a Mallorca, sota mínims des de fa uns anys, tractant de crear les condicions òptimes per assolir una millora poblacional de l'espècie**

El camp de Mallorca duu camí de quedar sense conills. Fa uns anys, entre 2012 i 2014, s'arribà a la línia vermella (per davall de 200.000 exemplars) en què la població de conills silvestres no era capaç de recuperar-se per si mateixa de manera natural. En cap de les comarques cinegètiques en què està dividida Mallorca, la densitat de població no superava l'individu per hectàrea, quan allò ideal, agafant l'exemple del Parc nacional i natural de Doñana, a Andalusia, és que sigui de 40 per hectàrea. La seva disminució se devia principalment a l'afecció de malalties com la pneumònia hemorràgica vírica i la

mixomatosi, a més de ser una espècie que s'estressa fàcilment, morint no sempre per causes víriques (la sarna o *mal de potó* n'és un exemple). De sempre, la importància del conill a Mallorca ha estat indiscutible en l'àmbit rural com a element dinamitzador de l'ecosistema i com a peça cinegètica, i per això, davant aquesta situació, el Consell de Mallorca agafà el passat any el bou per les banyes, o el conill per les orelles, com se vulgui, i engegà el Projecte Experimental de Recuperació del Conill de Camp '*Oryctolagus cuniculus*' a Mallorca, un projecte que arriba ara a un dels seus punts decisius.

## Conill, caça i ruralia

En alguns indrets de la Unió Europea el conill silvestre té la consideració de plaga pels danys que provoca en finques agrícoles i cultius. Demanat sobre per què repoblar l'Illa, Joan Manera, director insular de Cooperació Local i Caça del Consell de Mallorca, parla de la seva importància: "Històricament el conill ha suposat un dels elements més bàsics d'alimentació de la població, així com de conformació de valors socioculturals material i immaterials, com ara l'evolució de races autòctones de cans i d'estructures de pedra en sec. Tot això té un fort component d'i-



dentitat popular. A dia d'avui, el conill segueix essent essencial en l'activitat cinegètica i, per extensió, en el teixit socioeconòmic de fora vila, i alhora és l'espècie clau, tròficament parlant, en els ecosistemes mediterranis, fins al punt que grans projectes de conservació d'espècies amenaçades com ara l'àguila imperial o el linx, han estat condicionats fortament a accions de recuperació del conill com a font d'aliment'. El director insular també admet, per contra, que "una sobreabundància de conill lesiona els interessos agraris, i per això la cultura de la caça, des de les tècniques i procediments més moderns fins a la coneixença i saviesa popular sobre l'espècie, és nuclear a la seva gestió". "Globalment, —clou Manera— el conill és un paradigma de caça-conservació-desenvolupament rural, conceptes indissociables per molt que la societat urbana les vulgui confrontar; per desgràcia, arran precisament de la distància cada dia major que ella pateix de la realitat d'aquests conceptes". Per aquest motiu el Consell de Mallorca decidí dur endavant aquest projecte.

La iniciativa, en paraules del propi Manera, consisteix bàsicament en crear "les condicions òptimes per assolir una millora poblacional de l'espècie a partir d'un mètode que ha donat grans resultats en altres indrets, tant per a conills com per a altres espècies". El director insular i Bartomeu



Seguí, cap del servei de Caça del Consell de Mallorca, es refereixen en concret al projecte pioner a Espanya de l'embassament de Los Melonares, a la serra nord de Sevilla, realitzat entre els anys 2002 i 2007, i capitanejat per Rafael Villafuerte, Doctor en Ciències Biològiques i Investigador Científic del Consell Superior d'Investigacions Científiques (CSIC), qui és, precisament, el director d'orquestra d'aquest projecte experimental a

Mallorca. A Sevilla, Villafuerte millorà primer l'habitat del conill creant nuclis d'alta densitat per afavorir la dispersió natural i permetre l'extracció massiva, i creant àrees de dispersió al voltant d'aquells nuclis. L'estudi confirmà que s'assoliren els objectius proposats i des del primer any s'establí una població de conill estable en equilibri amb les malalties. Des d'aquell moment es convertí en projecte referent per a la conservació i la gestió de les poblacions de conill silvestre.

### Segon intent a l'Illa

Així les coses, aquesta no és la primera vegada que s'intenta engegar un projecte sem-

blant a Mallorca, tutelat a més pel propi Rafael Villafuerte, ja que fa una dècada se dugué a terme un intent de repoblació a Andratx, impulsada per la Societat de Caçadors Sa Coma Calenta (de la qual Joan Manera era el secretari). En aquella ocasió se tancaren els conills per grups de 5-6 exemplars en clapers i s'aconseguí que criessin en un número important durant el primer any, però la incidència de la pneumònia hemorràgica vírica acabà amb tota la població de la zona en el segon any i, per tant, amb aquell projecte.

En aquesta ocasió, explica Bartomeu Seguí, hi ha una diferència essencial respecte



## Col·laboració per a la repoblació

Malgrat l'èxit momentani del projecte, els responsables del Consell de Mallorca insisteixen en què es tracta d'una tasca important en un moment incipient ja que el nombre de conills que maneja és encara molt baix de cara a poder repoblar grans àrees de Mallorca. "Aquesta tasca de repoblació dependrà molt de la col·laboració de la gent", diu Seguí. El cap del Servei de Caça de la institució insular desvetlla que "ja hi ha diverses finques i vedats interessats en rebre conills, cosa que implica haver construït nuclis d'acollida amb la metodologia establerta. És una tasca a llarg termini i sempre amb un ull a focus de recuperació de les poblacions naturals, a partir de processos molt similars als que estam forçant dins els nuclis d'alta densitat, si bé a la natura es produeixen de forma espontània i a un altre ritme".

10

fa una dècada: la no vacunació dels conills. Fins el projecte de 2002 a Los Melonares, les translocacions (re poblacions) que se realitzaven de forma habitual a Espanya se caracteritzaven per, entre altres coses, la vacunació dels conills prèvia al seu alliberament. Segons Villafuerte, no existeixen estudis científics que demostrin l'eficàcia de les vacunacions en associació a les repoblacions i, per tant, s'optà per no vacunar des de llavors. Bartomeu Seguí ho explica: "La vacunació és per sí mateixa una primera causa d'estrès en els animals. A més a més, el que es cerca és que sobrevisquin els individus immunològicament més forts, creant així poblacions immunes. Els conills joves tenen els anticossos en la llet materna els primers dos mesos de vida i després en generen els propis. Una part morirà, però l'altra no i tornarà a criar". En paraules de Tomeu Martí, veterinar responsable tècnic del laboratori

de Sanitat Animal de Semilla, "la decisió de no vacunar respon a la necessitat de no introduir resistències artificials a la població que es cria. A la necessitat de cercar una estirp que resisteixi les malalties".

Així les coses, el projecte començà amb la millora de l'hàbitat, sustentada en investigacions prèvies que conclouen que l'*Oryctolagus cuniculus* viu en grups socials la unitat bàsica dels quals és el nucli familiar; constituït generalment per uns quatre o cinc individus que es mouen en unes àrees que tenen una superfície mitja d'unes tres hectàrees en les quals han d'existir zones de refugi, d'alimentació i de cria, assolint d'aquesta manera majors densitats. Aquest procés previ de millora de l'hàbitat consistí en la selecció dels animals (uns 70), la valoració del seu estat físic i sanitari, presa de mostres parasitològiques, marcatge individualitzat i presa de mostres genètiques. Tots els individus selec-



cionats complien amb l'empremta genètica pròpia de l'Illa.

Seguint les indicacions de Villafuerte, el personal del Consell de Mallorca construï inicialment 14 clapers que, distribuïts en dues àrees diferents, tancades, havien d'albergar els conills en petits grups. Aquesta



primera fase de l'alliberament o translocació s'inicià el 5 de juliol de l'any passat al Centre Cinegètic Capocorb, a Lluçmajor; i fou supervisada pel propi Villafuerte. Els 70 conills s'introduïren en grups de cinc individus (dos mascles i tres femelles) en els 14 clapers a través de tubs de PVC que serveixen de via



## El conill de camp presenta una minva poblacional des de l'any 2006

Fa poc més d'una dècada començà el descens de la població de conill de camp a Mallorca, que l'any 2006 presentava una densitat de 3,095 individus per hectàrea. Gran part d'aquesta davallada és deguda a la malaltia hemorràgica, anomenada mal ràpid per la rapidesa en que provoca la mort dels conills aquest virus, com a resultat del col·lapse del fetge, pulmons, cor i altres òrgans.

d'entrada. Els animals romangueren uns dies dins el tancat aclimatant-se a les noves condicions ambientals, afavorint així el seu asentament i disminuint la dispersió després de l'amollada. Aquesta fase durà uns dies després dels quals se'ls va permetre el pas a l'exterior; moment en què donà inici la fase de seguiment de les actuacions realitzades, uns primers resultats que s'estan començant a conèixer:

Tal com informa Bartomeu Seguí, "actualment ja hem passat bona part del període reproductor; amb un èxit molt gran, ja que han nascut un gran nombre de conillons.

Estam fent un seguiment dels tancats per medi de càmeres de fototrampeig i la veritat és que els tancats funcionen de forma molt efectiva per a la reproducció, fins a tal punt que aviat esperam treure individus per a colonitzar nous tancats". Seguí explica que també s'han produït baixes derivades de malalties i de predació: "Estam monitoritzant la sama i la pneumònia hemorràgica vírica, que ja ha afectat a un bon nombre dels conillons com a part del propi procés que hem de seguir. En el moment actual ens trobam en la fase de creixement d'una primera generació de conills que hauran passat la malaltia".

# Un esglaó més

El COVIB incrementa el pressupost per a escometre enguany una sèrie d'accions per millorar la seva imatge i funcionalitat, en benefici del col·lectiu veterinari balear



12

L'Assemblea general ordinària del COVIB reuní el passat 23 de març més d'una trentena de col·legiats en el nou local social, a Palma, per passar revista a tot allò que s'ha fet en el darrer any i sotmetre a votació les actes de les assemblees ordinària i extraordinària de l'any passat, la liquidació de comptes de l'exercici anterior i els pressupostos per a aquest any. Tots s'aprovaren per majoria. La secretària del COVIB, Margarita González, informà que a 31 de desembre de 2016 el número de veterinaris col·legiats era de 606 i que el passat exercici es registraren 42 altes i 31 baixes. Així mateix, es donaren d'alta 17 centres (9 clíniques i 8 consultoris), per cinc baixes (2 i 3, respectivament), resultant en total 182 establiments veterinaris a les Illes Balears (149 a Mallorca, 12 a Menorca, 19 a Eivissa i 2 a Formentera). Respecte les denúncies i expedients oberts per infraccions del codi deontològic, la secretària del Col·legi explicà que sis foren els expedients traslladats a la comissió deontològica i que, a més, sobre 11 expedients s'inicià el procediment disciplinari, que sis casos es resolgueren amb sanció i que set continuen en tràmit. D'igual manera, s'explicà que el COVIB ha iniciat di-

versos procediments judicials per via contenciosa-administrativa (tots estan en tràmit) informant-ne de l'estat en què es troben i es renovà el compromís a continuar treballant sense descans per fer front a les actuacions al marge de la llei que es detectin dins l'àmbit veterinari, un treball que l'any passat obtingué com a fruit tres sentències penals i cinc condemnes per intrusisme, falsedat documental i maltractament animal.

De cara a 2017, el president del Col·legi, Ramon Garcia, avançà que s'incrementava el pressupost respecte l'exercici anterior degut

**S'iniciarà enguany un projecte formatiu amb centres escolars sobre la tinença responsable de mascotes i la importància de la figura del professional veterinari**

a una sèrie d'iniciatives per a les quals s'han de dur a terme les corresponents inversions. En primer lloc es condicionarà el nou local a nivell audiovisual per poder acollir cursos i altres actes que fins ara el Col·legi es veia obligat a dur a terme en un altre lloc físic, el que li suposava una despesa afegida. El nivell d'oferta formativa del COVIB és important i gaudeix de gran acceptació entre els col·legiats. L'any passat es van oferir 18 cursos de diverses especialitats: veterinària equina, salut pública, clínica de petits animals... un nombre que aquest any es mantindrà o potser s'incrementarà. Garcia informà que s'han sol·licitat un parell de pressupostos a empreses especialitzades.

D'altra banda, s'informà de la necessitat de canviar la imatge corporativa del Col·legi, suficientment amortitzada en gairebé tretze anys, un canvi, a més, que esdevé ideal en un moment de canvi com l'actual. El COVIB



també canviarà el lloc web, modernitzant-lo, incrementant les seves prestacions i, en definitiva, fent-lo més útil per als col·legiats i millorant-lo com a eina de comunicació més eficient de cara a l'exterior. El web ha de millorar la resposta a una sèrie de responsabilitats que té el COVIB com és la identificació animal i el projecte de triquina i millorar la connectivitat amb la resta de canals d'informació del Col·legi.

### Projecte educatiu

El COVIB també dotarà d'una quantitat econòmica a la posada en marxa d'un projecte que realitzarà amb centres escolars de les Illes per transmetre als més joves el rellevant paper que ha de tenir el professional veterinari en qualsevol presa de decisió pel que fa a la tinença d'animals de companyia i les repercussions perjudicials que per a la convivència

social o la salut pública pot tenir l'abandonament de mascotes o una mala tinença de les mateixes. El COVIB considera imprescindible una educació des de la base en assumptes que moltes vegades es donen per evidents però que requereixen d'una assessoria tècnica i d'una informació que no sempre es coneix. Per això posarà els mitjans per impulsar aquest ambiciós projecte. Ramon Garcia recollí també la petició de dos col·legiats de visibilitzar més el professional veterinari davant la societat, en els medis de comunicació, demanda que el president aprofità per informar de la intenció de donar una passa més a nivell promocional com a col·lectiu.

Ramon Garcia explicà també que es reclamarà al Govern que es reconegui la competència del Col·legi com a corporació de dret públic que és i del reglament de clíniques del Col·legi, com a única comunitat au-

tònoma que compta amb aquest reglament. També defensà el president la idoneïtat del nou programa del RIACIB, que està en procés d'implantació i que digué que estaria operatiu 100% en el mes de juliol, un extrem (la idoneïtat del programa) no compartit per algun dels presents, que el titllaren de coix i farragós per la quantitat de paper que encara requereix.

Finalment, s'acordà destinar una quantitat econòmica sobrant de 2015 (prevista per a la compra del local i que no fou emprada) al 50% en la millora d'altres partides i en el fons social de reserva. Ramon Garcia informà per acabar de la realització a Palma durant el mes de juny d'una jornada sobre resistències antimicrobianes organitzada pel Consell General de Col·legis Veterinaris d'Espanya, que reunirà a l'illa als principals experts de la matèria.

# Seminari de medicina felina sobre la diabetis en moixos



El veterinari Félix Vallejo López impartí l'I d'abril a la seu del COVIB el seminari de medicina felina en el qual aprofundí en les novetats i els reptes que presenta el diagnòstic de dues patologies tan comunes en la clínica de petits animals com són la insuficiència renal i la diabetis felina, així com els nous avanços en el tractament.

El ponent començà la jornada parlant del desenvolupament i el control de la malaltia renal crònica felina, estenent-se en conceptes com la proteïnúria i la seva importància clínica, la classificació IRIS i els tractaments mèdics. Posteriorment tractà la diabetis felina tipus II

(diferències amb els cans), amb els seus abordatges diagnòstics i de tractament, així com el pronòstic. Finalment, es parlà de la triaditis felina com a concepte clínic únic.

Félix Vallejo és llicenciat en Veterinària per la Universitat Complutense de Madrid en 1992, data a partir de la qual començà la seva trajectòria professional detenint-se especialment en la medicina felina i els animals exòtics. Ha estat el fundador de Happy Animal Veterinaris, Hospital Veterinari que dirigí fins al 2015. Ha realitzat un Màster en Traumatologia i Ortopèdia en Petits Animals per la UCM 2009. És diplo-

mat en Medicina Tradicional Xina i Acupuntura pel *Chi Institute* en 2012. És Diplommat Europeu *GP Certificate Feline Practice* per la *European School of Veterinary Postgraduate Studie*. Està acreditat com a especialista en medicina felina per AVEPA i és autor de múltiples articles clínics i ponències en diferents congressos a nivell nacional i internacional. És el fundador de la consultoria professional [www.medicinafelina.com](http://www.medicinafelina.com) per a l'assessorament de professionals veterinaris a l'àrea de la Medicina Felina. En 2015 funda *The Cat's Smile Veterinaris*, on exerceix actualment la clínica.

14

## Mar Félix explica els avanços científics en la malaltia mitral



La col·legiada Mar Félix ha iniciat un cicle de xerrades organitzades pel Col·legi per explicar les darreres novetats que permeten conèixer, estudiar i tractar apropiadament la malaltia degenerativa mitral en cans segons el seu estadi sobre la base dels estudis i evidències científiques recents. La veterinària empra tres casos clínics reals a través dels quals extreu conceptes d'aplicació clínica publicats recentment pel que fa a signes clínics, diagnòstic, tractament i pronòstic de la malaltia degenerativa crònica de la vàlvula mitral.

El cicle de xerrades començà el passat 30 de març a la seu col·legial dirigit a clínics de petits de la zona de Palma, Marratxí i part de la Serra de Tramuntana. El 6 d'abril va tenir lloc a la Sala d'actes del Claustre del Convent Sant Bonaventura, a Lluçmajor, per als clínics de la zona del Migjorn de Mallorca. El 4 i l'11 de maig tindran lloc previsiblement dues sessions a Manacor i Inca i, finalment, l'1 de juny Mar Félix visitarà Calvià.



Marqués de la Romana.

Foto cedida per Tomeu Anguera.

## La calidad de la enseñanza en la Real Escuela de Veterinaria de Madrid

Comentaba el trimestre pasado, la creación de la Real Escuela de Veterinaria en Madrid, que se puso en marcha el año 1793, por el interés demostrado por Carlos III y el impulso definitivo de Carlos IV. Como era de esperar, los alumnos de las primeras promociones se integraron en su gran mayoría en el Ejército, debido a la vital importancia que los équidos, en general, jugaban en esta institución.

De acuerdo con los datos históricos reunidos sobre la formación académica de los recién titulados veterinarios, la impresión general obtenida fue muy favorable y reconocida reiteradamente, no solo en el Ejército, sino también por las entidades civiles y particulares que se beneficiaron con frecuencia de sus conocimientos.

Tenemos como ejemplo en Baleares la actuación de Ramón Martín, de la primera promoción de la Real Escuela Veterinaria de Madrid, nombrado en 1801 Mariscal Mayor (Veterinario Militar) del Regimiento de Dragones de Numancia, destinado por entonces en Palma, en su eficaz lucha contra la epizootia de Muermo, declarada en los équidos de Mallorca entre 1794 y 1802, hecho este que ya se ha tocado en escritos anteriores.

Si satisfacción produce el que se reconozca este buen hacer profesional en

nuestro país, más se aprecia y valora, cuando esta información favorable procede de otros países, como es el caso de los veterinarios integrados en el Cuerpo de Ejército expedicionario español, que se desplazó al Norte de Europa, para afrontar los posibles ataques ingleses al continente, obligado por el Tratado de Fontainebleau, que se había firmado con Francia en 1807,

Como hecho de especial relevancia para nuestras Islas, debe destacarse que la expedición estaba comandada por el diplomático y militar mallorquín Pedro Caro Sureda, Marqués de la Romana, que desarrolló un extraordinario cometido tanto a la ida como al regreso de la misma, y que toda España agradeció a través de las Cortes Generales y extraordinarias en Cádiz, el 8 de Marzo de 1811, con motivo de su fallecimiento, acaecido unos meses antes.

Según se recoge en una de las obras del Coronel Veterinario y miembro de la Real Academia Nacional de Ciencias Veterinarias, Don José Manuel Pérez García, los veterinarios que acompañaban la expedición no solo cubrieron las necesidades del ganado de la División española, compuesta por más de 3.000 caballos y mulos, necesarios para las unidades en que se encuadraban los casi 15.000 efec-

tivos participantes de la División expedicionaria con destino a la península de Jutlandia (Dinamarca), sino que además colaboraron con los ganaderos de este país, tal como ha referido en sus escritos, recogiendo los comentarios del gran dibujante de uniformes militares, José María Bueno Carrera:

*“Si bien los españoles eran esperados en Dinamarca con recelo y temor por los pacíficos burgueses y campesinos, por lo que evacuaban a sus mujeres y a los niños de los pueblos por donde habrían de cruzar las columnas hispanas, pronto cambiaron su opinión al ver la actitud abierta y simpática de nuestros compatriotas. Así nos lo cuenta el Obispo danés Dangard, el cual afirma que el buen orden y disciplina que mostraban las tropas, así como su religiosidad, alejaron todo temor, y civiles y militares confraternizaron e iniciaron amistosas relaciones, contando igualmente el mismo, que los campesinos llevaban sus bestias enfermas a los veterinarios militares españoles, ya que los preferían a los propios...”,* dejando así estos profesionales una estela de bien hacer y remarcable formación en los campos sanitario y humano recibidos en la recién creada Escuela Veterinaria.

# Art itinerant en la nova seu col·legial



16

Quatre pintures de Toni Font (Mallorca, 1977) han romàs exposades durant el primers tres mesos de l'any a l'entrada de la nova seu del Col·legi. Aquesta iniciativa, impulsada fa molts anys pel col·legiat Toni Perelló, té un lluïment notablement superior a la nova seu, més espaiosa i il·luminada que la seva predecessora, que confereix una nova dimensió a la idea.

Toni Perelló viu i treballa a Mallorca i va estudiar a l'Escola Superior de Disseny ELISAVA (Barcelona), on tingué la possibilitat de realitzar un intercanvi acadèmic a la Universitat Catòlica de Xile. Començà a desenvolupar el seu treball creatiu a partir de 1999 coincidint amb el final del mil·lenni i des de llavors ha par-

ticipat en diferents exposicions individuals com col·lectives. El seu camp de creació es basa en la relació que té l'home amb el seu entorn, des de la quotidianitat al més existencial. Li preocupa l'equilibri entre les diferents forces del saber i com aquestes s'imposen sobre nosaltres.

El 2010 va ser premiat per la Fira DEARTE de Madrid per 'Joven Mestro, Un Futuro Dearte'. Cal destacar també que la seva obra forma part de diverses col·leccions d'Art entre les quals són significatives el Fons d'Art Contemporani del Consell de Mallorca 1980-2007 / Gresol 03 i la Col·lecció CA2M Centre d'Art Dos de Maig (Madrid).

# EasyTrac-ID

MICROCHIP IDENTIFICATION SYSTEMS



The **Microchip** Company

[www.easytrac-id.com](http://www.easytrac-id.com)



## Cas clínic presentat per: Mar Félix Fando i Estrella Rodríguez

Nuestro caso clínico es una perra de raza Golden Retriever, de 10 años de edad, hembra esterilizada. Se presenta en consulta por un cuadro de anorexia, marcada debilidad y taquipnea. En la exploración clínica se apreciaron mucosas pálidas, sonidos cardiacos atenuados, distensión abdominal con onda ascítica y pulso débil. La temperatura era de 37,4°C. La analítica de sangre era normal.

Se le hizo una ecocardiografía rápida ante la sospecha de taponamiento cardiaco, el cual se confirmó. También se puso en evidencia líquido libre abdominal. Se realizó una pericardiocentesis ecoguiada en la que se extrajeron 150 ml de líquido serosanguinolento. Durante la misma, se hizo un electrocardiograma (ECG) y en todo momento hubo un ritmo de base sinusal.

Pasada una hora del procedimiento, las mucosas ya eran rosas, la presión arterial sistémica era normal (120 mmHg, tomada mediante método Doppler) y el ECG continuaba siendo sinusal.

La paciente quedó hospitalizada durante 24 horas para control de posibles arritmias y de la presión arterial.

A las 12 horas de la pericardiocentesis, se vio el siguiente ECG (Figura 1).

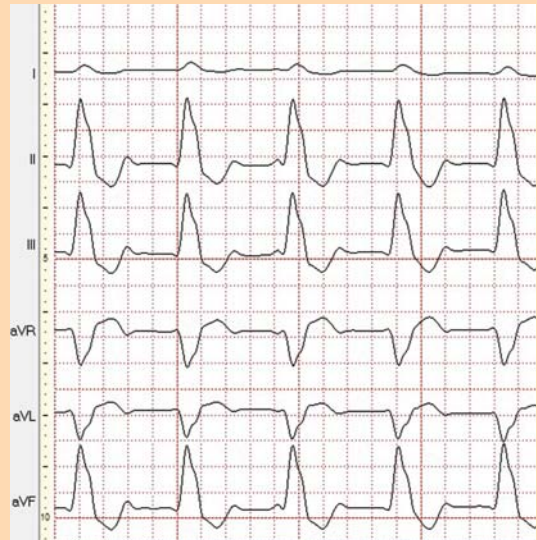


Figura 1

1. ¿Cuál es la interpretación de este ECG?
2. ¿Darías algún tratamiento antiarrítmico?
3. ¿Qué pruebas diagnósticas sugerirías hacer a continuación?

Resolució a la pàgina 22

### Altes

- 1088 - Isabel Fernández Orellana**  
Des de l'1 de gener de 2017
- 1089 - Joana Maria Vallés Rechach**  
Des de l'1 de gener de 2017
- 1090 - Marina Ventayol Espinazo**  
Des de l'1 de gener de 2017
- 1091 - Cinzia Puopolo**  
Des de l'1 de gener de 2017
- 1092 - Sara Bautista Martín**  
Des de l'1 de gener de 2017
- 1093 - Francisca Llull Riera**  
Des de l'1 de gener de 2017
- 1043 - Marta Cifre Ferriol**  
Des de l'1 de febrer de 2017
- Recol·legiació
- 1094 - Héctor Rosales Carreira**  
Des de l'1 de febrer de 2017
- 1095 - Francisca Salinas Ronda**  
Des de l'1 de març de 2017
- 1096 - Álvaro Jesús Gutiérrez Bautista**  
Des de l'1 de març de 2017
- 1097 - Alejandro Ferrer Mayol**  
Des de l'1 de març de 2017

**1098 - Josefa Rivera Mari**  
Des de l'1 de març de 2017

### Baixes

- 1075 - Amalia Sanz Hiniesto**  
Des del 10 de novembre de 2016
- 1027 - Gabriel Fiol Roig**  
Des del 28 de desembre de 2016
- 1040 - Marina Ibáñez Romero**  
Des del 31 de desembre de 2016
- 1032 - Jordi Quirós Oliver**  
Des del 31 de desembre de 2016
- 723 - Aina Rotger Cerdà**  
Des de l'1 de gener de 2017
- 1003 - Laura Quilis Bueno**  
Des del 10 de gener de 2017

### Canvi de situació a jubilat

- 221 - Juan Simón Seguí de Vidal**  
Des del 30 de setembre de 2016
- 232 - María Jesús Garmón Franco**  
Des del 24 de desembre de 2016

### Centres Veterinaris

#### Altes

- Veterinaris Alaró**  
Plaça del Rosari, 5 - Bajos A  
07340 Alaró  
Titulars: **Genís Queralt Mairata**  
**Patricia Álvarez Mansur**
- Veterinaris Vilazoo**  
Plaza Mayor, 2  
07458 Can Picafort  
Titulars: **M<sup>a</sup> Amparo Ortúñez Navarro**  
**Catalina Serra Bisquerra**

#### Baixes

- CV M. Bernat i T. Fluxa C.B.**  
C/ Nicolás Taberner, 27  
07620 Lluçmajor  
Titulars: **Antonio Fluxá Cladera**  
**Margarita Bernat Tomás**
- Vilazoo SC / Centro Vet. Vilazoo**  
C/ Joan Monjo March, 43  
07450 Santa Margalida  
Titulars: **M<sup>a</sup> Amparo Ortúñez Navarro**  
**Catalina Serra Bisquerra**



18

Voleu que els vostres col·legues coneguin com i on feis feina? Si estau interessats en que la vostra clínica surti a la revista **VETERINÀRIA**, no heu de fer res més que posar-vos en contacte amb el Col·legi mitjançant la pàgina web [www.covib.org](http://www.covib.org)

## Centre Veterinari Mutanya

L'aire fresc i net de la Serra entra per la finestra de darrere, oberta de bat a bat, i aireja l'habitació on descansen els animals hospitalitzats. A més a més, en dies com el d'avui, assolellats, la claror omple la clínica de llum i dibuixa un escenari de feina més alegre i reconfortant. Rosa Vallori (Selva, 1966) és des de fa més de 15 anys la veterinària de petits animals del seu poble i passa moltes hores en el seu negoci, el Centre Veterinari Mutanya. Per això Rosa sosté que allò millor és tenir un lloc de feina il·luminat i espaiós. La clínica està situada en un dels carrers principals de l'acollidora població, al costat del centre de salut i la farmàcia, i roman oberta des de l'any 2003, dos anys després de que Rosa comprés el local –l'únic disponible en aquell moment–. Anteriorment, per maig de l'any

2000, Rosa havia començat a fer clínica de petits a una petita consulta després d'un anys fent altres tasques. Pel que es veu no li ha anat del tot malament.

Rosa Vallori volia ser metja, estudià Biològiques a la UIB i després d'un curs es matriculà en Veterinària a Saragossa, on acabà l'any 1991. Avui reconeix que la seva idea primigènica era la de fer medicina equina, però acabà treballant de comercial de medicaments d'humana i veterinària fins que decidí volar per ella mateixa, a dur el timó de la seva professió, i obrí una petita consulta a Selva. Aleshores –no fa tant– hi havia 3 clíniques a Inca; avui, n'hi ha set, a més d'altres a Lloseta i Campanet. "Segurament ha crescut la població i la feina, però en aquest redol comarcal hi ha una oferta molt gran de serveis veterinaris de petits

### Fitxa

**Nom:** Centre Veterinari Mutanya.

**Títular:** Rosa Vallori Arrom.

**Adreça:** C/ Cirers, 44. Local A. 07313. Selva.

**E-Mail:** [cvmuntanya@gmail.com](mailto:cvmuntanya@gmail.com)

**Teniu obert des de:** Desembre de 2003.

**Equip humà que conforma la clínica:** 1 veterinària.

**Equip tècnic:** Microscopi, esterilitzador, lector de microxips, equip d'anestèsia, autoclau, analítica, RX, bombes d'infusió, ecografia...

**Especialitats:** Medicina felina, cirurgies, consultes en general...

animals", diu na Rosa mentre intervé una cussa. Els divendres és el dia en què concentra les cirurgies. Na Rosa tracta de concentrar-se la feina. "De moment –continua– la meua és l'única clínica veterinària a Selva i obrir-ne una segona semblaria una decisió empresarial un tant irreflexiva en una àrea de població de 3.500 habitants, però coses més es-



tranyes se deuen haver vist”.

Després de comprar el local, l'any 2001, na Rosa ideà la clínica que volia. “Allò eren quatre parets amb un pilar enmig i dos pisos damunt”, comenta. Però no era un local qualsevol, ja que la seva situació li permetia tenir obertures davant i darrere i, per tant, molta llum. Hi projectà una recepció, una ampla consulta, una sala multidisciplinar amb laboratori, biblioteca, etcètera, una sala de rajos X, un bany i el quiròfan i l'hospitalització a la part posterior... i començà. En aquell moment també realitzava campanyes de sanejament per a lbabsa, però en quant el volum de feina a Selva cresqué, na Rosa es concentrà al 100% en el CV Muntanya. Fa tres anys li netejà la cara canviant el mobiliari i adquirint noves eines de feina. Obre els horabaixes de dilluns a divendres, els dissabtes de 10 a 13 hores i els matins fa domicilis i concerta cites. “Tanmateix —assegura— sempre som a la clínica”. A banda de la feina habitual d'una clínica de poble, eminentment amb cans i moixos, na Rosa tracta de brindar la seva ajuda al municipi i fa uns mesos féu una campanya de sanejament de moixos a Moscarí impulsada per una associació de voluntàries: “Tenim un greu problema amb les colònies felines a la zona i gràcies a aquesta



associació ciutadana, que va voler intervenir i, sobretot, va voler fer-ho bé i anà a cercar un professional veterinari, atacàrem d'arrel la situació”. “Són feines que milloren la qualitat de vida dels animals, minimitzen riscos de salut per a la gent i, la veritat, reporten satisfacció”, conta. A més a més, Rosa intenta treure temps per seguir amb la seva formació i, segons reconeix, s'apunta a tot: “Per gener vaig ser al Congrés de Medicina Felina del GEMFE

que se celebrà a Tarragona i també recentment he fet una estada a la Clínica Felina de Barcelona. Intent anar al màxim de curs d'Avepa i dels que organitza el Col·legi. El coneixement mai hi és de més”, postil·la na Rosa, a la que encara li manca una cirurgia per davant per acabar el divendres. A la nit intentarà desconnectar un poc com li agrada fer-ho: amb una bona sobretaula després de sopar amb els amics. I demà és dissabte i toca obrir una estona.

# El Colectivo de Jubilados del COVIB inicia sus actividades anuales

**El 2 de febrero se celebró la tradicional Misa a los jubilados difuntos en la Iglesia de San Sebastián de Palma**

El pasado día 2 de febrero se celebró la primera actividad anual del Colectivo que, como es ya tradicional, consistió en una misa celebrada en la Cripta de la Parroquial Iglesia de San Sebastián de Palma, en recuerdo y sufragio de los veterinarios fallecidos de nuestro Colegio y que contó con una numerosa asistencia de sus miembros, en parte motivados por el reciente fallecimiento de nuestro compañero Martín Felani Mesquida, asiduo asistente a las actividades de este Colectivo.

Tanto al inicio de la misa como durante la homilía el sacerdote oficiante dedicó unas afectuosas palabras a los asistentes, agradeciendo su numerosa presencia y dedicar la celebración de la Santa Misa a este tan laudable fin.

Al finalizar, y después de realizar las tradicionales fotos en el Portal principal de la Iglesia, los asistentes se reunieron a comer en un restaurante cercano, donde se aprovechó para hablar de las posibles actividades a celebrar durante el presente año, entre las que parecen priorizar la visita al Santuario de San Salvador, situado en el Puig de este nombre, ubicado en el municipio de Felanitx, y una



visita a la Exposición de Pinturas propiedad del Fondo Artístico del Fomento de Turismo de Mallorca, ubicada en la Fundación Barceló, de Palma.

Una vez tratados estos temas finalizó

la agradable sobremesa con la natural alegría de este reencuentro tras las fiestas navideñas.

**TOMEU ANGUERA**

**Durante la homilía el sacerdote oficiante dedicó unas afectuosas palabras a los asistentes, agradeciendo su numerosa presencia y dedicar la celebración de la Santa Misa a este tan laudable fin.**



## Teniendo en cuenta que la legislación sobre el REGA (Real decreto 479/2004 de 26 de marzo en su artículo 3. Punto 2) es de carácter público, ¿implica ello que un ganadero tiene derecho a conocer cualquier dato de otra cartilla ganadera?

La respuesta a la cuestión planteada en esta ocasión, recomienda hacer una pequeña exégesis del marco normativo que regula la materia.

La obligación de registrar las explotaciones ganaderas, viene regulado a nivel de normativa europea así como nacional (**Directiva 92/102/CEE del Consejo, de 27 de noviembre de 1992**, relativa a la identificación y al registro de animales, incorporada al ordenamiento jurídico español por el **Real Decreto 205/1996, de 9 de febrero**, por el que se establece un sistema de identificación y registro de las especies bovina, porcina, ovina y caprina).

El Registro general de explotaciones ganaderas (el REGA) se creó a través del Real Decreto 479/2004, de 26 de marzo (con diversas reformas), de aplicación a todo el territorio nacional, que establece los datos necesarios para llevar a cabo las inscripciones en éste así como la caracterización del código de identificación de cada explotación.

El REGA se aplicará a los animales de producción (en particular, a los pertenecientes a las especies mencionadas en el anexo I (1) del Real Decreto). Y en términos generales no se aplicará a los animales de compañía, a los animales domésticos, ni a la fauna silvestre.

El REGA tiene carácter **público e informativo** y se constituyó en una base de datos informatizada. Este carácter tiene evidente relevancia en cuanto a la pregunta formulada en la revista colegial.

Las Comunidades Autónomas inscriben en un registro las explotaciones que se ubiquen en su ámbito territorial, al menos con los datos que se señalan en el anexo II<sup>(1)</sup>, clasificadas según los tipos de explotación establecidos en el anexo III<sup>(1)</sup>, asignando a cada explotación un código de identificación de explotación. Tras ello, comunicarán a la Dirección General de Ganadería los datos referidos en el citado anexo II que obren en sus registros, a los efectos de su inclusión en el REGA.

Las Comunidades Autónomas tendrán acceso informático al REGA para la información que les compete, **sin perjuicio de los límites que legalmente correspondan para la protección de los datos de carácter personal**.

Por lo que respecta al titular de explotación, éste debe facilitar a las autoridades competentes, antes del comienzo de su actividad, al menos

los datos necesarios para el registro que figuran en el anexo IV<sup>(1)</sup>, y además deberá comunicar los cambios en los datos consignados en el registro a la autoridad competente en determinados plazos.

Las autoridades competentes de las Comunidades Autónomas procederán a asignar a cada explotación un código de identificación, que garantice su identificación de forma única («ES» que identifica a España; dos dígitos que identifican la provincia; tres dígitos que identifican el municipio; siete dígitos que identifican la explotación dentro del municipio).

Una vez recibidos en el registro establecido al efecto en cada Comunidad Autónoma todos los datos de cualquier explotación, se procederá a realizar la asignación del código de identificación de explotación, la comunicación a su titular, la inscripción en el registro y la modificación, suspensión o extinción de dicha inscripción cuando corresponda.

En caso de incumplimiento de lo dispuesto en este Real Decreto, será de aplicación el régimen de infracciones y sanciones aplicable de acuerdo con lo establecido en la Ley 8/2003, de 24 de abril, de Sanidad Animal, y en el **Real Decreto 1945/1983, de 22 de junio**, por el que se regulan las infracciones y sanciones en materia de defensa del consumidor y de la producción agroalimentaria, sin perjuicio de las responsabilidades civiles, penales o de otro orden que puedan concurrir.

Pues bien, tras este resumen, y conforme a lo visto hasta ahora, al sentido, a la naturaleza, la función y la estructura y composición del REGA, debe concluirse que **todo particular; y por supuesto todo ganadero, tiene derecho a acceder a los datos que de cada explotación ganadera, deben aparecer; obligatoriamente, en el citado REGA, sólo con las limitaciones legales en orden a las obligaciones de protección de datos de carácter personal**.

<sup>(1)</sup>No es posible aquí reproducir los anexos de la norma, si bien, dada su importancia, recomendamos su consulta.



Figura 1.

El ECG se trata de un ritmo idioventricular acelerado, que se caracteriza por ausencia de onda P y un QRS ancho (105 ms, cuando no debería ser superior a 70 ms), intervalos RR regulares y una frecuencia cardíaca normal (140 lpm). Esta arritmia puede darse por causas cardíacas (insuficiencia cardíaca congestiva, cardiomiopatía dilatada, neoplasia cardíaca, miocarditis) o en curso de patologías sistémicas extracardiacas (síndrome de dilatación-torsión gástrica, patologías esplénicas, pancreatitis, peritonitis, prostatitis y piometra). En este caso, el ritmo idioventricular acelerado se alternaba con latidos sinusales, y en ocasiones podían verse latidos de fusión (Figura 1).

Esta arritmia no necesita tratamiento antiarrítmico, ya que no suele comprometer la función cardíaca. Si derivara en una taquicardia ventricular, que tiene las mismas características que el ritmo idioventricular acelerado, excepto por la frecuencia cardíaca (igual o mayor a 180 latidos por minuto en el perro), el tratamiento antiarrítmico indicado sería la lidocaína.

Las pruebas diagnósticas a realizar en este caso sería una ecocardiografía para hallar la causa del taponamiento cardíaco, y una ecografía abdominal, por si no se encontraran causas cardíacas que determinaran la aparición de un ritmo idioventricular acelerado.

Se le realizó una ecocardiografía, en la que se puso en evidencia una masa cardíaca hiperecoica en el atrio derecho (Figura 2). En el momento del estudio había leve derrame pericárdico que no provocaba taponamiento cardíaco. No había otras cardiopatías estructurales y la función sistólica fue normal.

A pesar de haber encontrado en la ecocardiografía una causa de ritmo idioventricular acelerado, se decidió hacer también una ecografía abdominal, en busca de afectación neoplásica en otros órganos. En la ecografía abdominal se puso en evidencia un bazo marcadamente aumentado de dimensión e hiperecoico. El líquido libre presente en abdomen se puncionó, tratándose de un transudado modificado. El resto de los órganos abdominales eran normales.

Se explicó a los propietarios que en su caso, estaba indicada una pericardiectomía con auriculectomía y biopsia, para evitar nuevos derrames pericárdicos y conocer la etiología de la masa cardíaca; y además estaba indicada también una esplenectomía, ante la posibilidad de que los hallazgos ecográficos del bazo se correspondieran con una metástasis de la neoplasia cardíaca.

Finalmente se decidió realizar la esplenectomía con biopsia posterior, a elección de los propietarios. El resultado de la biopsia fue una esplenitis (Figura 3), por lo que se

**Historia**  
Alteración ecográfica esplénica. Arritmia ventricular.

**Macroscopía**  
Fragmentos de bazo (x2 muestras).

**Microscopía**  
La pulpa esplénica roja presenta difusamente un incremento de la celularidad debido a infiltración de macrófagos, granulocitos, viables y degenerados, linfocitos y algunas células plasmáticas. Estos cambios favorecen en muchas áreas dilatación de sinusoides, formación de pequeñas lagunas hemáticas o áreas de acumulación de material fibrinoso con plasma, eritrocitos y detritus nucleares (microtrombosis). Se reconocen abundantes macrófagos con hemosiderina dispersos. La pulpa esplénica blanca no presenta lesiones histológicas significativas.

**Diagnóstico**  
Esplenitis reactiva, congestión, hemorragia y microtrombosis.

**Comentario**  
Los cambios que se desarrollan en el tejido esplénico son de carácter vascular asociados a incremento de la celularidad mostrando componentes inflamatorios. La imagen es sugestiva de un trastorno inflamatorio sistémico que afecta de forma secundaria al tejido esplénico. También pueden desarrollarse este tipo de cambios esplénicos secundarios en situaciones de estimulación hematopoyética.

Figura 3.

descartó un origen tumoral de las lesiones esplénicas.

Al día siguiente de la cirugía, la paciente se encontraba estable, con mucosas rosas, presión arterial normal (130 mmHg), y con un ECG que mostraba una arritmia sinusal respiratoria (Figura 4), por lo que se le dio el alta. Los propietarios prefirieron no realizar la pericardiectomía con auriculectomía.

En este caso, el origen del ritmo idioventricular acelerado no está claro, ya que había dos causas por la que se podía presentar (la neoplasia cardíaca y la esplenitis). No obstante, el hecho de que la resolución de la arritmia fuese inmediata una vez hecha la esplenectomía, hace sospechar que la esplenitis fuera la causa del ritmo idioventricular acelerado que presentó.

Agradecimientos al Hospital Veterinario Aragón por la ayuda en este caso clínico.

## Bibliografía

- SANTILLI RA, PEREGO M. *Elettrocardiografia del cane e del gatto*. 1ª Edizione. 2009. Elsevier
- SANTILLI RA, BUSSADORI C, BORGARELLI M. *Manuale di Cardiologia del cane e del gatto*. 1ª Edizione. 2012. Elsevier.
- OYAMA MA, REYNOLDS CA. *Ventricular arrhythmias in dogs*. Bonagura, JD, Twedt, DC. *Kirk's Current Veterinary Therapy*. 15th Edition. 2014. Elsevier Saunders.

22



Figura 2.



Figura 4.

Una cuenta pensada para que autónomos, comercios, despachos profesionales y pequeñas empresas se hagan grandes.

# Cuenta Expansión Negocios Plus PRO

1 / 6

Este número es indicativo del riesgo del producto, siendo 1/6 indicativo de menor riesgo y 6/6 de mayor riesgo.

Banco de Sabadell, S.A. se encuentra adherido al Fondo Español de Garantía de Depósitos de Entidades de Crédito. La cantidad máxima garantizada actualmente por el mencionado fondo es de 100.000 euros por depositante.

Te abonamos el **10%**  
de tu cuota de colegiado\*

0

comisiones de administración y mantenimiento.<sup>1</sup>

+

TPV

Con condiciones preferentes.

+

Hasta  
30€ mes

bonificación del 1% en la emisión de nóminas y seguros sociales.<sup>2</sup>

+

Gratis

Servicio Kelvin Retail, información sobre el comportamiento de tu negocio.<sup>3</sup>

Llámanos al **902 383 666**, identifícate como miembro de tu colectivo, organicemos una reunión y empecemos a trabajar.

\* Hasta un máximo de 50 euros anuales por cuenta, con la cuota domiciliada. El abono se realizará durante el mes de enero del año siguiente.

Estas condiciones se mantendrán mientras se cumplan los requisitos establecidos en el contrato:

-Tener un ingreso regular trimestral por un importe mínimo de 10.000 euros (se excluyen los ingresos procedentes de cuentas abiertas en el grupo Banco Sabadell a nombre del mismo titular).

-Y cumplir, como mínimo, dos de los siguientes requisitos: un cargo en concepto de emisión de nómina, un cargo en concepto de seguros sociales, un cargo en concepto de impuestos o dos cargos en concepto de recibos. En caso de que el titular sea un comercio, es requisito obligatorio disponer de TPV con nuestra entidad. Se consideran comercios a los efectos de la contratación de esta cuenta los que figuran en el listado publicado en [www.bancosabadell.com/cuentaexpansionnegociosplus](http://www.bancosabadell.com/cuentaexpansionnegociosplus).

Estos requisitos son de cumplimiento mensual; si al tercer mes no se cumplen estas condiciones, automáticamente la Cuenta Expansión Negocios Plus PRO pasará a ser una Cuenta Profesional.

1. Rentabilidad 0% TAE.

2. Si domicilias conjuntamente la emisión de nóminas y seguros sociales te bonificamos todos los meses el 1%, con un máximo de 30€/mes.

3. Contarás con un servicio periódico de información actualizada sobre el comportamiento de tu comercio, tus clientes y tu sector, para ayudarte en la toma de decisiones.

[sabadellprofessional.com](http://sabadellprofessional.com)





DESCUBRA NUESTRAS  
**COBERTURAS  
EXCLUSIVAS**

PENSADAS  
PARA USTED  
Y SU HOGAR

Hasta un

**25%\***  
dto.

**en su Seguro de Hogar**

LA LLAVE DE LA SEGURIDAD DE SU CASA

- ✓ MANITAS DEL HOGAR
- ✓ MANITAS DE ASISTENCIA
- ✓ MANITAS TECNOLÓGICO
- ✓ ASISTENCIA INFORMÁTICA



[www.amaseguros.com](http://www.amaseguros.com)  
**902 30 30 10**

**A.M.A. PALMA DE MALLORCA**

Barón de Pinopar, 10 Tel. 971 71 49 82 [pmallorca@amaseguros.com](mailto:pmallorca@amaseguros.com)

Síguenos en     

[\*] Promoción válida para presupuestos de nueva contratación, realizados hasta el 30 de junio de 2017. No acumulable a otras ofertas. Consulte condiciones en su oficina provincial A.M.A.